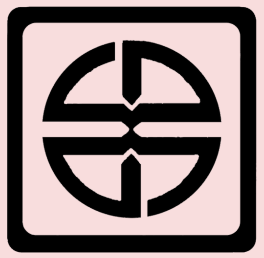




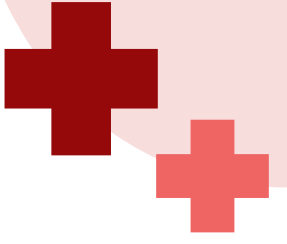
دانشگاه دامغان

مرکز مشاوره و سبک زندگی

# نیاز های آموزشی، اولویت بندی، دستورالعمل و راهنمای آموزش به بیمار ۱۴۰۳



دانشگاه علوم پزشکی سمنان  
مرکز آموزشی پژوهشی درمانی ولایت  
واحد آموزش سلامت



## اولویت ها و نیازهای آموزشی آسیب چشم به وسیله جسم خارجی

بیمار باید در رابطه با بیماری، عوارض احتمالی و شیوه مدیریت آن بداند.

بیمار باید علائم هشدار و خطر را بداند.

بیمار باید روش صحیح مصرف داروها و عوارض احتمالی و اثرات آن را بداند.

بیمار باید روش تسکین و مدیریت درد را بداند.

بهتر است نوع و میزان فعالیت، پوزیشن و محدود حرکتی را بداند.

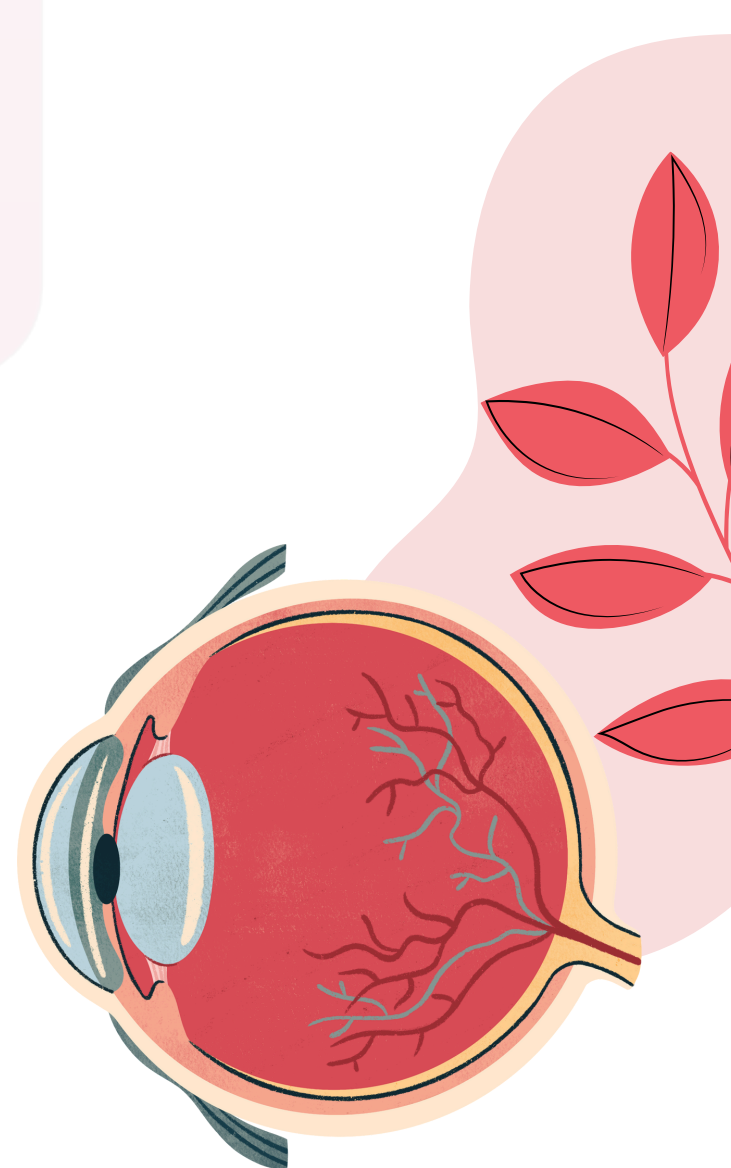
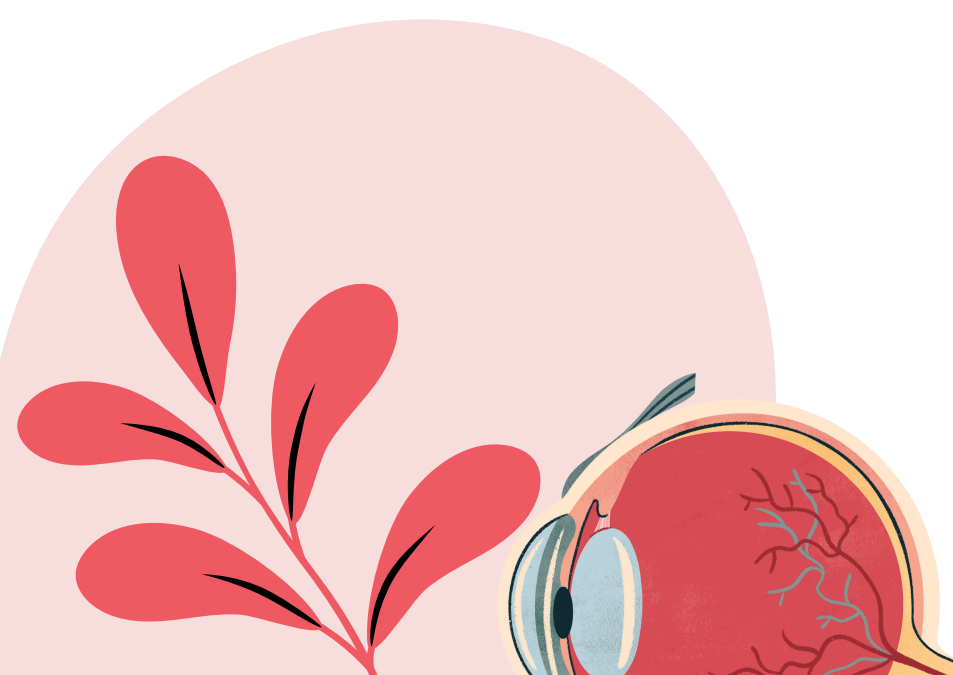
بهتر است بیمار رژیم غذایی مناسب را بداند.

بیمار باید مراقبتهای قبل و بعد از عمل را بداند. (در صورت نیاز به جراحی)

بیمار باید روش های پیشگیری از عفونت را بداند.

### آسیب چشم به وسیله جسم خارجی :

اجسام خارجی معمولا در اثر انفجار، تراش، اصطکاک فلز با فلز و تصادفات رانندگی ایجاد شده و بیمار از ناراحتی چشم و تاری دید شکایت دارد. این اجسام خارجی می توانند عفونت و ترشح در چشم ایجاد کنند.

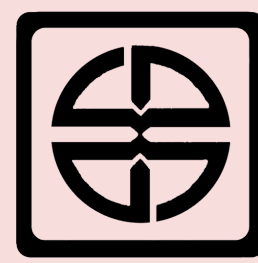




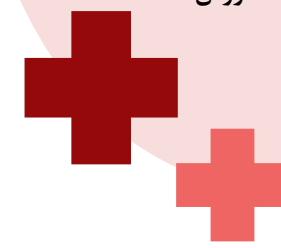
دانشگاه دامغان

مرکز مشاوره و سبک زندگی

# نیاز های آموزشی، اولویت بندی، دستورالعمل و راهنمای آموزش به بیمار ۱۴۰۳



دانشگاه علوم پزشکی سمنان  
مرکز آموزشی پژوهشی درمانی ولایت  
واحد آموزش سلامت



## اولویت ها و نیازهای آموزشی رینوپلاستی و سیتوپلاستی

بیمار باید در مورد عمل، عوارض احتمالی، روش برخورد با آن بداند.

بیمار باید علائم هشدار و خطر را بداند.

بیمار باید روش مصرف صحیح داروها، عوارض احتمالی و اثرات را بداند.

بیمار باید مراقبتهای قبل و بعد از عمل را بداند.

بیمار باید روش تسکین و مدیریت درد را بداند.

بیمار باید پوزیشن و محدوده حرکتی، نوع و میزان فعالیت را بداند.

بیمار باید رژیم غذایی مناسب را بداند.

بهبتر است روش های پیشگیری از عفونت را بداند.

بهبتر است بیمار سایر موارد خودمراقبتی ذکر شده را بداند.

### رینوپلاستی و سیتوپلاسم :

رینوپلاستی یا جراحی زیبایی و ترمیمی بینی با استفاده از تکنیک های جراحی ظاهر طبیعی و معمولی بینی را به شکلی زیبا درآورده و حفظ می کند.

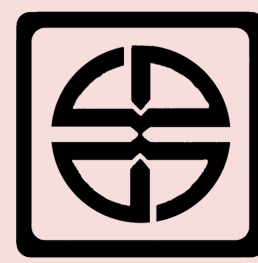




دانشگاه دامغان

مرکز مشاوره و سبک زندگی

# نیاز های آموزشی، اولویت بندی، دستورالعمل و راهنمای آموزش به بیمار ۱۴۰۳



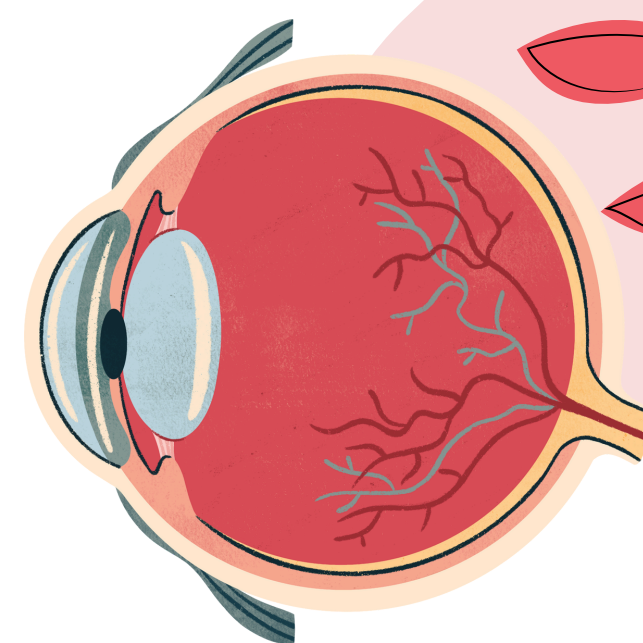
دانشگاه علوم پزشکی سمنان  
مرکز آموزشی پژوهشی درمانی ولایت  
واحد آموزش سلامت



آموزش	مراقبت های پرستاری	تشخیص پرستاری
آمادگی بیمار جهت انجام گرافی های لازم آرام کردن بیمار و استفاده از روش های کنترل درد دارویی و غیر دارویی	<ul style="list-style-type: none"> <li>قبل از معاینه جراح اجسام وارد شده به چشم را نباید به هیچ وجه خارج کرد.</li> <li>هیچ گونه فشاری روی جسم خارجی نباید ایجاد کرده و تنها باید به وسیله یک محافظ چشم پوشانده شود.</li> <li>بررسی محل دقیق جسم به وسیله اسکن و گرافی های دستور داده شده (در مواردی که جسم خارجی فلز باشد انجام MRI ممنوع است).</li> <li>کنترل درد بیمار</li> </ul>	<p><b>بررسی محل دقیق جسم خارجی و میزان آسیب وارده</b></p>
آموزش نحوه استفاده از قطره ها و پمادهای چشمی به بیمار تاکید به شستن دست ها قبل از استفاده از داروهای چشمی	<ul style="list-style-type: none"> <li>آنتی بیوتیک تراپی جهت کاهش التهاب و عفونت های چشمی طبق دستور پزشک</li> <li>خارج کردن جسم با توجه به محل وارد شده و جنس آن، با روش هایی مثل پنس مخصوص و یا جراحی توسط پزشک</li> <li>اگر جسم خارجی باعث ساییدگی قرنیه شده باشد با بی حرکت کردن پلک ها و چشم و بستن آن با شیلد می توان از درد کاسته و به ترمیم آن کمک کرد.</li> <li>اقدامات لازم جهت پیشگیری از کزاز (شستشوی چشم با محلول نرمال سالین فراوان جهت دفع آلودگی ها- تزریق واکسن کزاز)</li> </ul>	<p><b>خطر ابتلا به عفونت چشم به علت وجود جسم خارجی</b></p>

## اقدامات پرستاری در صدمات نافذ و پارگی چشم

به هیچ عنوان نباید از قطره های چشمی موضعی قبل از ترمیم پارگی به وسیله جراح استفاده کرد. خودداری از دستکاری چشم استفاده از آنتی بیوتیک های سیستمیک استفاده از داروهای ضد درد و مسکن به بیمار جهت جلوگیری از افزایش IOP در مواردی که بیمار قادر به حس نور نباشد و پارگی غیر قابل ترمیم باشد، تخلیه کره چشم انجام می شود. تخلیه کره چشم باید ظرف ۲ هفته اول انجام شود؛ زیرا گاهی اوقات باعث همدردی چشمی شده و چشم دیگر را نیز نابینا می کند.

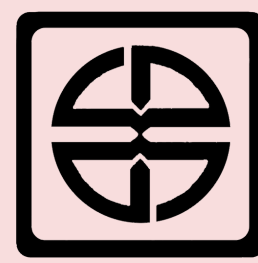




دانشگاه دامغان

مرکز مشاوره و سبک زندگی

# نیاز های آموزشی، اولویت بندی، دستورالعمل و راهنمای آموزش به بیمار ۱۴۰۳



دانشگاه علوم پزشکی سمنان  
مرکز آموزشی پژوهشی درمانی ولایت  
واحد آموزش سلامت



## اقدامات پرستاری در سوختگی های چشمی

سوختگی ها می تواند ناشی از اسید یا قلیا و یا سایر مواد شیمیایی باشد. مواد قلیایی آسیب بیشتری به چشم وارد کرده و می تواند باعث سوراخ شدگی و تخریب بافت چشم شود این مواد IOP را نیز افزایش می دهد. مواد اسیدی مثل اسید باتری ماشین و سفید کننده ها آسیب تخریبی کمتری ایجاد می کنند. در درمان سوختگی شیمیایی چشم زمان بسیار مهم است. اولین اقدام شستشوی فوری چشم با نرمال سالین یا آب جوشیده سرد شده فراوان است (شستشو تا زمانی که PH ملتحمه به میزان طبیعی ۶/۷-۳/۷ برسد ادامه می یابد. اندازه گیری PH توسط کاغذ PH سنج در گوشه خارجی چشم انجام می شود). گرفتن شرح حال (نوع ماده شیمیایی) و معاینه مختصر چشم کاهش اضطراب و آرام نگه داشتن بیمار استفاده از داروهای بی حس موضعی و اسپیکولوم پلک جهت جلوگیری از بلفارواسپاسم (اسپاسم عضلات پلک باعث بسته شدن کامل چشم می شود) با دستور پزشک عدم اعمال فشار روی کره چشم پس از شستشو و استفاده از قطره های تجویز شده چشم پانسمان می شود. در اثر شدید بودن سوختگی و آسیب قرنیه ممکن است جراحی پیوند قرنیه لازم باشد.

## آموزش های حین ترخیص در بیمار با تروما به چشم

استفاده درست از داروهای تجویز شده و پیگیری معاینات و اقدامات لازم پس از ترخیص نحوه شستشو و مراقبت از چشم و استفاده از پمادها و قطره های چشمی در صورت تاری دید و علائم عفونت و خونریزی و تشدید قرمزی چشم به مراکز درمانی مراجعه شود. از بلند کردن اجسام سنگین و زور زدن و فعالیت سنگین تا ۶ هفته اجتناب شود. تاکید بر استفاده از شیلد محافظ چشم در شب و پانسمان در روز

### منابع:

• پرستاری برونر و سودارث

